

屏東縣政府暨所屬機關學校 111 年度 「擁抱幸福力 屏東向前行」員工協助方案實施計畫

111 年 03 月 17 日屏府人企字第 11110812500 號函頒

壹、依據

- 一、行政院所屬及地方機關學校員工協助方案。
- 二、屏東縣政府暨所屬機關學校員工協助方案。

貳、目標

- 一、以人為本，落實人性關懷，發現並協助員工解決可能影響工作效能之相關問題，使其能以健康的身心投身職場，提升服務效能。
- 二、藉由多樣化的協助措施，建立全人關懷服務網絡，營造溫暖關懷的工作環境，以及互動良好之組織文化，進而提升機關整體競爭力。

參、實施對象：

本府暨所屬機關學校職員、約聘僱人員、工友(含技工、駕駛、駐衛警察及臨時人員)。

肆、實施時程：111 年 1 月 1 日至 111 年 12 月 31 日止。

伍、實施內容

一、計畫擬定

(一) 訂定年度工作計畫

1. 結合縣長「安居樂業、幸福屏東」之施政理念。
2. 依據本府 110 年度推動 EAP 滿意度及 111 年需求問卷調查結果進行統計分析，針對性別、職務、年齡、身心障礙等不同身分及層級之需求性質，設計差異化方案，並重視個案管理機制，協助管理者共同關懷有需要之同仁，且持續加強年輕及非主管族群之宣導與關注。
3. 針對前一年度辦理情形進行檢討，並將檢討結果回饋於計畫及服務內容。
4. 針對之前年度行政院所屬及地方主管機關推動員工協助方案成效力評估小組建議事項進行檢討，並將改進措施納入計畫。
5. 由本府員工協助方案推動小組及工作圈小組會議決議事項、成員所提供之建議等，納入年度計畫參考依據。
6. 依據各項 EAP 活動問卷調查結果與建議回饋事項、專家意見及前一年度方案執行情形，檢討改善計畫內容。

7.整合各項內、外資源網絡，擴展員工協助方案服務範疇。

(二) 完善本府 EAP 服務流程

重行檢視以下 3 項處理流程及相關表件，並於必要時酌做修正：

- 1.一般個案處理流程：當事人提出 EAP 需求申請，或透過其他相關人員轉介 EAP 服務，即啟動一般個案處理流程(附件 5)。
- 2.危機個案處理流程：當發生重大意外造成員工傷亡或猝死，或因員工個人生(心)理、精神因素引發員工自傷、傷害他人或其他嚴重影響單位同仁之情形，啟動危機個案處理流程(附件 6)。
- 3.非自願個案處理流程：針對在辦公場所突發緊急或意外事故之同仁，或工作績效不佳、情緒不穩定卻不願意接受輔導之同仁，啟動非自願個案處理流程(附件 7)。

二、方案導入-針對各類人員規畫宣導管道與進行教育訓練

(一)一般類：

- 1.舉行各項訓練研習或課程活動時，播放 EAP 宣導短片，有效強化員工協助方案宣導及推廣服務。
- 2.利用本府人事處網站、本府員工協助方案網站專區、電子郵件、宣導牆、海報、宣導單張、宣導品等，提供各項整合且淺顯易懂的員工協助方案資訊，提升同仁理解及增加可近性及使用率。
- 3.導入團體諮商、壓力檢測、工作適應與諮詢協助等主題活動。

(二)管理類：於主管敏感度訓練當中，導入員工協助方案應用課程，包含諮商面談技巧、說話的藝術、員工情緒察覺、壓力調適及非自願個案處理流程等。

(三)資訊類：建置架設員工協助方案專案網站，提供 E 站式的網站服務，讓同仁可透過資訊的連結、便捷的申請管道，協助其尋找需要的諮商資源，並增設防疫專區，於 COVID-19 疫情期間照顧組織成員的身心靈健康。

(四)其他類：

1.新進人員：

- (1)新人 EAP 宣導單張：宣導 EAP 服務內容，俾使新進人員了解員工協助方案，提供多面項的關懷服務，協助適應工作環境。
- (2)員工協助方案懶人包：製作 EAP 懶人包，協助新進人員處理可能影響工作效能的相關議題，並了解如何申請員工協助方案，遭遇問題時可即時尋找協助的管道，適時

覺察自我，調劑身心。

(3)新進員工快適生活我幫你：提供新進人員屏東在地美食地圖、租屋、交通資訊及住宅補貼等攻略，讓其在工作之餘了解屏東這塊瑰麗寶地，快速融入屏東多彩繽紛的藝文生活，提升地方組織認同、增加工作動機。

(4)提供適當資深或經驗豐富人員擔任新進人員輔導員，提供工作及生活方面各項協助及諮詢，透過「師徒制」的帶領方式，給予新進人員關懷，降低恐懼並迅速融入職場生活。

2.性別 EAP 相關措施：針對不同性別在生活、工作上可能遇到的困境，舉辦關懷講座或課程等，以提供適時協助。

3.身心障礙者職場協助：透過職務再設計、辦公場域規劃、相關輔具提供及辦理關懷活動等，以營造友善辦公環境。

4.將退人員關懷措施：辦理將退人員相關講座(包含退休相關權益、退休生涯規劃、身體保健及志願服務等)，以及早協助同仁規劃。

三、服務提供

(一)工作面-包括工作適應、組織變革之調適、工作與生活平衡、生涯(退休)規劃等：

1.「心靈捕手」—身心諮詢服務

(1)提供縣府及所屬機關學校員工心理協談服務

①設置 EAP 專線(8585 幫我幫我)，由人事處企劃科承辦人提供適切諮詢資源、安排關懷服務，協助來電者解決問題。

②於本府設立專用電子郵件帳號(pl@ems.pthg.gov.tw)或線上 GOOGLE 表單申請，讓同仁將心中煩惱或疑問藉由文字抒發出來，由本府單一窗口確認來信者訴求(個人諮商、團體諮商)，提供相關資源或轉介專業諮商(詳如附件 2)；諮商人員得視個案情形評估是否透過其他管道予以協助，或轉介心理醫療單位。

③聘請專業心理師，提供員工職場心理及生活壓力等各方面之面談諮商。另訂「屏東縣政府暨所屬機關學校員工協談服務實施計畫」，接受個人預約及單位轉介。

④諮商後由各人事機構持續追蹤，以瞭解同仁諮商後改變的滿意度情形，並提供即時性、全方位的協助。

(2)設置心靈書坊

於本府南棟大樓（二樓）設置心靈書坊～圖書角，購置舒壓、諮商輔導、職業生涯規劃及勵志等書籍，供員工閱覽及自助借閱，並於心靈書坊提供屏東縣公共圖書館 APP 連結，提供同仁線上查閱書籍及進行預約，年度並以改善圖書借閱可及性為目標，協助員工遇工作困頓，可於書中尋求答案。

(3)提供壓力檢測服務

結合本府遴聘之專業心理師及其專業儀器輔助，為員工進行壓力檢測及解說，協助員工覺察身心壓力狀況，以提供因應措施及諮商服務。

2.「活力樂業」專題講座—辦理多元研習課程

(1)職能 up 系列講座：辦理 ODF 教育訓練、資訊安全教育訓練、公文管理系統教育訓練等多元領域課程。

(2)辦理壓力調適、情緒管理、工作與生活平衡、組織變革調適講座等相關課程。

3.「母雞帶小雞」—新進人員協助計畫

(1)辦理新進人員訓練、支持性團體等課程，協助本府新進初任公職人員了解機關及組織文化。

(2)提供新進人員指南，使其瞭解相關權益及實用訊息，協助儘快適應新環境並紓緩壓力，於遭遇問題時亦有尋求解決之管道。

4.「擁抱退休、志享樂活」—退休權益說明講座

因應退休制度變革，辦理退休制度說明及退休權利、健康、生涯規劃等課程，使其能逐步適應退休生活，並鼓勵退休人員從事志願服務活動，豐富生命經驗，擴展人生視野，創造無限可能，志在樂活退休。

5.「職場友愛、幸福同在」—友善職場強化職場健康管理

改善辦公環境或管理措施，利用各種方式營造友善職場工作環境，由內而外的溫暖同仁的心。

6.「性別平等 ING，消弭歧視不 NG」—落實性別平等

依據不同性別需求辦理性別培力課程，瞭解不同性別者觀點與處境，培養員工具備性別敏感度的觀念，並協助其達成生活實踐需求。

7.「因為有愛·幸福無礙」—身心障礙支持服務

依據身心障礙同仁需求，辦理照護者支持課程、提供輔具等服務，協助同仁適應職場。

(二)生活面-包括法律諮詢及財務諮詢：

1. 「法律聊 Law 去」－ 法律支持服務

- (1)提供各類法律扶助服務資源及法律問題之諮詢預約(詳如附件 3)。
- (2)規劃舉辦公務上面臨之法律問題等相關法律專題講座。

2. 「E 起來學習、逗陣看下去」－ EAP 數位學習課程

由本府嚴選「E 等公務園+學習平台」員工協助方案相關數位學習課程，組合成套裝課程提供同仁線上學習，讓同仁在家也能輕鬆獲取新知。

3. 「家庭全面通、一定 A 成功」－ 人際支持服務

(1)家庭教育免費諮詢專線

提供同仁面對家庭問題、兩性交往、自我調適、親子關係、人際關係或溝通等問題，提供免費諮詢專線 412-8185。

(2)結合本府資源提供社福諮詢服務(詳如附件 1)。

(3)結合長期照護管理中心，提供同仁在地化便利且即時的長期照顧服務，並簽訂長期照顧服務特約機構(詳如附件 1)。

(4)簽訂幼兒托育服務特約機構(詳如附件 8)。

(5)辦理長期照顧安養、親子教育等相關講座。

(6)結合本府資源提供全人關懷服務(詳如附件 1)。

4. 「擁抱財富 Power 夢」－ 財務管理及稅務諮詢支持服務

(1)提供投資規劃、保險規劃、節稅建議等理財觀念講座。

(2)運用「金融智慧網」(<https://moneywise.fsc.gov.tw/>)、「風險管理與保險教育推廣入口網」(<https://rm.ib.gov.tw/Pages/index.aspx>)，提供同仁免費理財資訊、試算及財務健檢服務，以簡單的方式，評估自己或家庭的財務安全。

(3)提供同仁各項稅務及節稅等諮詢服務(詳如附件 4)。

(三)健康面-包括心理健康與醫療保健：

1. 「健康作夥來」－ 辦理多元健康課程或活動

透過辦理健康管理等身心健康講座或活動，促進同仁健康觀念，維持身心健康。

2. 「檢測 so Easy，了解我自己」－ 提供壓力檢測簡式量表

於本府員工協助方案專區網頁上提供簡式健康表 (B S R S - 5)，提供同仁自我檢測了解自身心裡健康狀況(屏東縣政府人事處網頁/員工協助方案專區/服務項目/健康)。

3. 「幸好有你，珍愛自己！」－ 提供多元心理諮商服務

整合本府衛生局(社區心衛中心)之心理衛生健康促進專區、精神醫療資源、心理諮商資源、心理衛生服務，提供同仁專業諮詢服務，並建置 33 鄉鎮在地化心理諮商服務。(附件 1 及附件 9)

4. 「醫療諮詢 E 點通」－ 簽訂特約醫療機構提供運用

簽訂特約醫療機構提供醫療優惠方案及諮詢服務(附件 10)。

5. 「防疫 E 把罩，安心小 P 步」－ 提供整合性防疫資源

配合防疫期間提供 EAP 與時俱進之服務，整合 COVID-19 防疫及心理衛教資源、防疫宣導資源、生心理照護、防疫安心專線、相關規定及線上學習等資源，以減緩防疫期間個人心理焦慮，並以自然且包容的態度面對疫情，建立組織成員正確的防疫心理與相處態度，提升組織關懷(詳如附件 11)。

(四)組織面-包括組織變革管理、重大壓力事件管理、績效改善等：

1. 「換位思考-從平凡到超凡 A+」－ 提供員工職務歷練機會

依據「屏東縣政府公務人員職務輪調實施計畫」，增廣員工歷練、經驗並破除本位主義，協助個人職涯規劃與組織發展。

2. 「聽阮 A 心聲 心快活」－ 員工團體諮詢

(1)配合組織目標或因應組織變革，規劃團體諮詢，協助主管有效領導，提高同仁工作動機與組織認同。

(2)適時對工作具有危險性同仁或第一線為民服務同仁辦理諮商關懷服務，藉以舒緩單位同仁工作情緒。

(五)管理面-包括領導統御、面談技巧、危機管理及團隊建立等：

1. 「打造 E 級棒優質主管」－ 高階主管策勵營

強化各級主管人員領導統御、面談技巧、危機管理、激勵精進、團隊建立，型塑優質組織文化。

2. 「小徵兆，E 定愛注意喔！」－ 主管敏感度訓練

提升主管對同仁異常徵候的敏感度，以及早發現同仁問題，適時給予協助及轉介。

3. 「陽光天使 E 起守護您」－ 關懷員招募及培育訓練

持續推動關懷員招募並培養關懷員面對緊急事件處理應變能力，於各職域主動關懷員工，或提供轉介輔導建議。

4. 「永遠事您的後盾」－ 人事人員關懷技巧訓練

提昇人事人員對於「員工協助方案」之體認及知能，並培養關懷及助人技巧，使人事人員成為職場上的最佳關懷夥伴。

四、成效評估

- (一) 進行年度 EAP 滿意度及需求調查，並作成分析報告，以作為未來規劃計畫及辦理各項服務措施之參據。
- (二) 進行各項 EAP 活動問卷調查，將回饋結果作為深化關懷及成效追蹤之措施。
- (三) 對所屬人事機構建立 EAP 考核機制，將辦理情形列入績效考核評分項目，以檢視其推動及執行成效。

陸、辦理方式

- 一、辦理滿意度及需求調查，即時瞭解同仁、組織的需求以及對員工協助方案措施滿意度，以作為滾動式檢討修正之參據，並依照不同群體之需求差異，提供多元服務措施。
- 二、透過「快易通」一站式服務窗口，提供同仁快速、便捷、暢通的諮詢管道。
- 三、各機關學校辦理本方案相關人員，應主動關懷同仁，並運用社會資源及相關資訊平台，主動提供同仁相關服務資訊。
- 四、本方案各項服務資源專線：08-7320415 轉 8585 (幫我幫我)，服務信箱：pl@ems.pthg.gov.tw，線上申請表單：<https://forms.gle/rypum4HV3dkqmv8S9>。
- 五、協助或推動本方案業務有功之人員，得酌予獎勵或列入年終考績之參據。

柒、宣導方式

- 一、本府運用適當場合及管道宣導本方案之內容及提供之服務。
- 二、各機關學校應透過適當場合及方式，宣導員工協助相關服務措施。
- 三、各機關學校得提供或製作書籍、手冊、光碟 (影音)、宣導短片、微電影等相關資料，供同仁參閱、運用。

捌、資源、經費來源

- 一、本方案可結合運用機關內、外相關資源，將內容豐富化，提供多元服務，以強化方案之宣導與推廣。
- 二、辦理本方案所需經費由各機關學校相關經費項下支應。

玖、資料保密與保存：

- 一、相關規定：個人資料保護法、心理師法及相關專業倫理規定。
- 二、資料管理措施：

(一)資料保密：各機關學校辦理 EAP 各項服務之所有紀錄，及求助同仁之個人資料，均應予以保密，除經當事人書面授權同意或配合法律程序外，不得對外提供。

(二)保密的例外：

- 1.有緊急且危及當事人本人或他人生命、自由、財產及安全之情況時。
- 2.涉及法律責任須依法辦理或有法律規定應通報事項時(如兒童及少年福利與權益保障法、家庭暴力防治法、性騷擾防治法、性侵害犯罪防治法、優生保健法及刑法等)。

(三)資料保存：諮詢(商)紀錄保存年限 10 年，期滿予以銷毀。


(四)資料調閱：當事人如有調閱其個人相關資料之需求，應填寫資料調閱申請書，並由其自行負擔資料之後續使用方式與保密責任。

拾、附則

- 一、各機關學校同仁如需於辦公時間使用本計畫各項服務，應依請假規定辦理請假事宜。
- 二、本計畫如有未盡事宜，得隨時補充或修正之。

屏東縣政府員工協助方案資源一覽表

諮詢項目	服務內容	提供服務機關 (單位) 及諮詢專線
心理諮詢	包括壓力調適、人際關係、情緒管理、生涯各階段重大危機之因應與管理等心理諮詢服務。	<p>一、本府及本縣相關資源：</p> <p>(一)本府及國立屏東大學社區諮商中心晤談服務：依員工需求轉介專業心理諮商師提供服務。</p> <p>1. 服務專線：7320415 轉 8585 (幫我幫我)</p> <p>2. 解憂信箱：pl@ems.pthg.gov.tw</p> <p>3. 本府員工協助方案專區(線上預約諮詢及各類資源下載)： https://reurl.cc/Gryjgd</p> <p>(二)屏東縣政府衛生局及 33 鄉鎮衛生所心理諮商線上預約： https://reurl.cc/WLZpdD</p> <p>(三)屏東縣政府衛生局社區心理衛生中心：7370002~4 轉 135 或 235(每週一至週五上午 8：00-12：00；下午 13：00-17：30)</p> <p>(四)24 小時自殺防治緊急諮詢專線：0985652350、08-7981119。</p> <p>(五)社團法人屏東縣生命線協會：1995(要救救我)或 7363999</p> <p>二、全國性服務資源</p> <p>(一)衛生福利部 24 小時安心專線：0800-788-995(請幫幫，救救我)</p> <p>(二)衛生福利部 24 小時安心專線：1925</p> <p>(三)衛生福利部男性關懷專線：0800-013-999</p> <p>(四)老人諮詢服務中心專線：0800-228585</p> <p>(五)中華民國自殺防治協會天使專線：0800-555911</p> <p>(六)張老師輔導專線：1980</p> <p>(七)台灣心理諮商資訊網(網址：http://www.heart.net.tw/)</p>
法律諮詢	包括買賣房屋或汽(機)車糾紛、購屋或租屋契約、民刑法解釋、民刑事訴訟程序等法律問題諮詢服務。	<p>一、法律諮詢：屏東縣政府聯合服務中心及各戶政事務所法律扶助(更多資訊：https://reurl.cc/8nMYEb)</p> <p>二、財團法人法律扶助基金會屏東分會：7516798，限電話預約面談諮詢</p> <p>三、臺灣屏東地方法院聯合服務中心：7550611#1308</p> <p>四、屏東縣消費者服務中心：7320415#2211</p> <p>五、全國消費者服務專線：1950 (每週一至每週五上午 8：30-12：00；下午 1：30-5：30)</p> <p>六、法務部-法律諮詢：https://reurl.cc/e8ND0m</p>

諮詢項目	服務內容	提供服務機關(單位)及諮詢專線
財務諮詢	包括稅務處理、理財及保險規劃等	<p>一、屏東縣政府財稅局相關資源提供： (網址：https://www.pttb.gov.tw/main/index.aspx)</p> <p>(一)遠距視訊服務 包含地方稅、房屋稅、地價稅、土地增值稅、使用牌照稅、財產/所得查詢、轉帳納稅及遠距視訊服務據點。 (更多資訊：https://reurl.cc/KjYq bq)</p> <p>(二)新住民通譯服務 1.服務語言：泰語、菲律賓語、印尼語、越南語。 2.服務時間：星期一至星期五，上午 9:00~12:00、下午 2:00~5:00 3.服務方式：電話翻譯及臨櫃翻譯。 (更多資訊：https://reurl.cc/5qWV5v)</p> <p>(三)LINE 上屏稅 1.加入 Line 好友方式：手機掃描 QR 或於官方帳號輸入「屏東縣政府財稅局」加入好友。 2.Line 諮詢時間：上班日上午 9 時至 11 時，下午 2 時至 4 時。</p> <p>二、玉山銀行理財諮詢： (更多資訊：https://reurl.cc/8ngj9g) 玉山智能客服小玉 (更多資訊：https://reurl.cc/Xk0Eba)</p> <p>三、台灣銀行保險經紀人股份有限公司-提供不同理財需求規劃 聯絡電話：07-5505577</p> 
社會福利諮詢	包括社會救助、老人福利、婦女福利、兒童及少年福利及身心障礙福利等	<p>一、屏東縣政府社會處相關資源提供 (網址：https://reurl.cc/e8lZjQ)</p> <p>(一)「社福 e 點靈」： 1.「社會福利 e 點靈」資訊系統，透過引導式問答方式，幫助搜尋可能符合申辦的社會福利項目，協助同仁掌握自身權益。 2.APP 下載網址：https://reurl.cc/3LEpoR</p> <p>(二)「福利地圖」： 1.福利地圖係指將社會福利各面向的福利服務處所或是福利資源點，以地圖的方式呈現，以利使用者方便在網路上搜尋或是查找的一種資訊介面，以下係本縣身心障礙者福利地圖的類別，詳細想要知道該福利類別有離住家遠近，或是哪些地方以及資源數量。 2.「福利地圖」網址：https://reurl.cc/Q3AGL0</p> <p>(三)社會福利總覽(提供含社會救助、老人福利、婦女福利、兒童及少年福利及身心障礙福利等相關資訊) (更多資訊：https://reurl.cc/Oq3Lkr)</p>

諮詢項目	服務內容	提供服務機關(單位)及諮詢專線
健康諮詢	包括各類醫療及健康諮詢服務	一、屏東縣社區心理衛生中心-藥癮戒治專區 (更多資訊： https://reurl.cc/Ldrqee) 二、屏東縣社區心理衛生中心-酒癮戒治專區 (更多資訊： https://reurl.cc/x0MAez) 三、屏東縣社區心理衛生中心-檳榔危害與口腔癌防治資訊專區 (更多資訊： https://reurl.cc/j5Zoam) 四、戒毒成功專線：0800-770-885 (24 小時，全年無休) 五、衛生福利部戒菸服務諮詢：0800-636-363 六、精神疾病防治專線：08-7370123 或洽詢各鄉鎮市衛生所 七、屏東縣政府嚴重特殊傳染性肺炎(COVID-19)專區 (更多資訊： https://reurl.cc/m95A47) 八、衛生福利部疫情心理健康專區 (更多資訊： https://reurl.cc/Md5VGv) 九、健康醫療網 (更多資訊： https://reurl.cc/GryOOx) 十、國家網路醫藥網 (更多資訊： https://www.kingnet.com.tw/)
長照諮詢	包含居家服務、家庭托顧、日間照顧、輔具及無障礙環境改善、營養餐飲服務、交通接送及喘息等諮詢服務	一、屏東縣長期照護管理中心 (網址： https://www.pthg.gov.tw/care/Default.aspx) (一)服務專線：7320415 轉 7144 (白嘉華小姐) (二)服務時間：早上 08:00~12:00；下午 13:30~17:30 二、衛生福利部長照專區 (網址： https://1966.gov.tw/LTC/mp-201.html) 三、長照服務專線：1966
綜合諮詢	屏東縣政府全人關懷服務，提供出生、就學、服役、就業、成家、老年安養及生命禮儀等資訊。	屏東縣政府便民 e 櫃檯 (網址： https://www.pthg.gov.tw/e-service/)

諮詢項目	服務內容	提供服務機關(單位)及諮詢專線
家庭(包含婚姻)諮詢	提供親職教育、婚姻教育、性別教育、倫理教育、學校家庭教育、家庭資源與管理教育等諮詢及相關托育設施及服務	<p>一、屏東縣家庭教育中心 (更多資訊：https://ptc.familyedu.moe.gov.tw/)</p> <p>二、全國家庭教育諮詢專線：412-8185 (手機請加撥 02)。 服務時段：(國定假日除外) (一)日間服務：週一至週六 09:00-12:00；14:00-17:00 (二)夜間服務：週一至週五 18:00-21:00</p> <p>三、教育部家庭教育網 (更多資訊：https://familyedu.moe.gov.tw/maintain/index.html)</p> <p>四、托育福利相關資源： (一)本府人事處簽訂特約幼兒托育機構(附件 7) (二)本府社會處托育福利服務 (更多資訊：https://reurl.cc/R1ZyZG) (三)衛生福利部社會及家庭署網站 (更多資訊：https://reurl.cc/Xk0m9e)</p>

屏東縣政府員工協談服務申請表

案號：

填表日期： 年 月 日

個 人 基 本 資 料			
姓 名	性 別	服 務 單 位	分 機
			手 機
	<input type="checkbox"/> 男 <input type="checkbox"/> 女		

※填妥完善後，請寄至：pl@ems.pthg.gov.tw

屏東縣政府員工法律諮詢申請表

案號：

填表日期： 年 月 日

個 人 基 本 資 料					
姓 名	性 別	服 務 單 位	分	機	
			手		機
	<input type="checkbox"/> 男 <input type="checkbox"/> 女				諮詢時間 <input type="checkbox"/> 本府聯合服務中心 週一上午 9：00 - 11：30 週三晚上 7：30 - 9：30 週五下午 2：00 - 5：00 <input type="checkbox"/> 各戶政事務所 週六上午 9：00 - 12：00 <input type="checkbox"/> 屏東戶政事務所 <input type="checkbox"/> 里港戶政事務所 <input type="checkbox"/> 內埔戶政事務所 <input type="checkbox"/> 潮州戶政事務所 <input type="checkbox"/> 萬丹戶政事務所 <input type="checkbox"/> 東港戶政事務所 <input type="checkbox"/> 枋寮戶政事務所 <input type="checkbox"/> 恆春戶政事務所

※填妥完善後，請寄至：pl@ems.pthg.gov.tw

屏東縣政府員工理財諮詢申請表

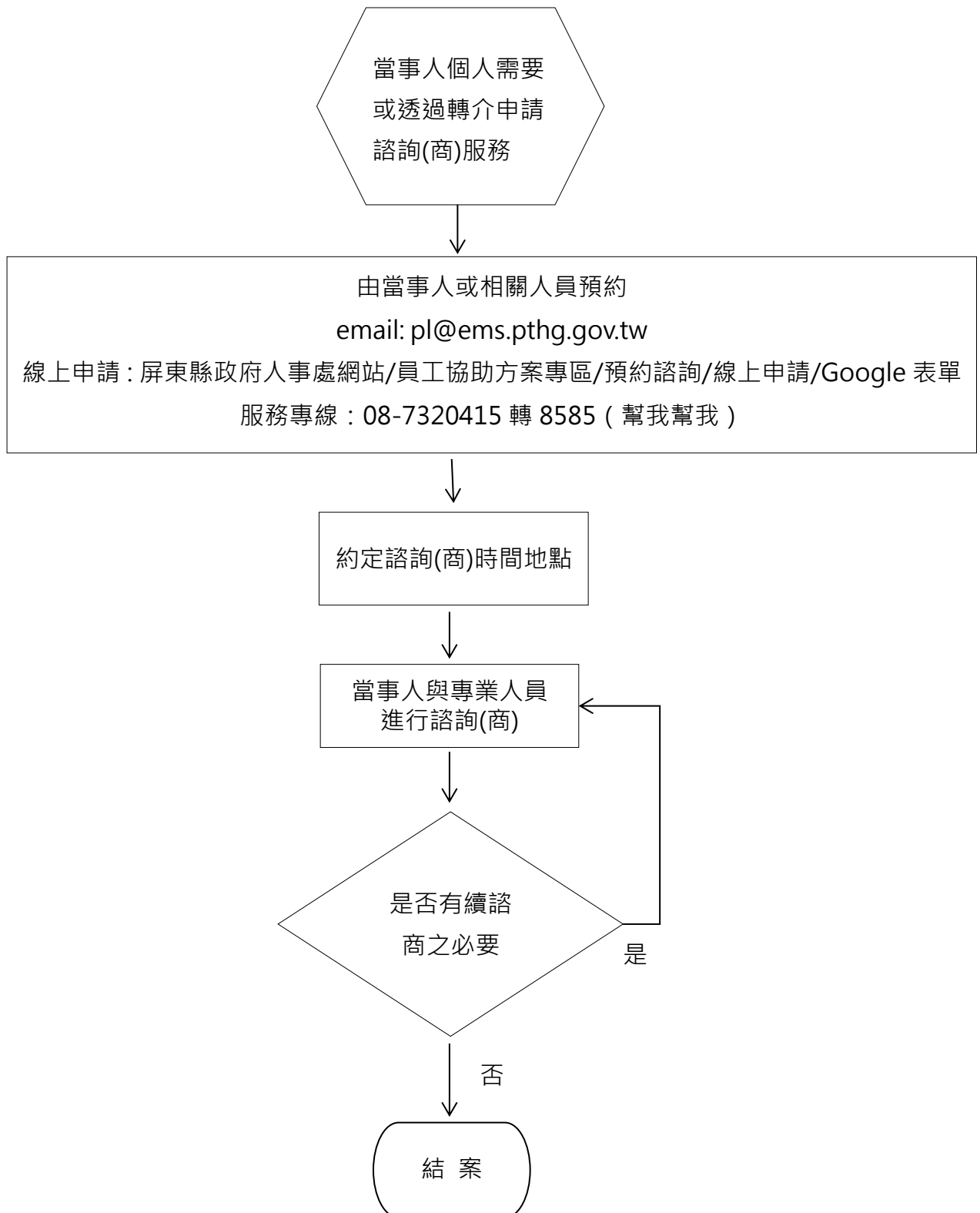
案號：

填表日期： 年 月 日

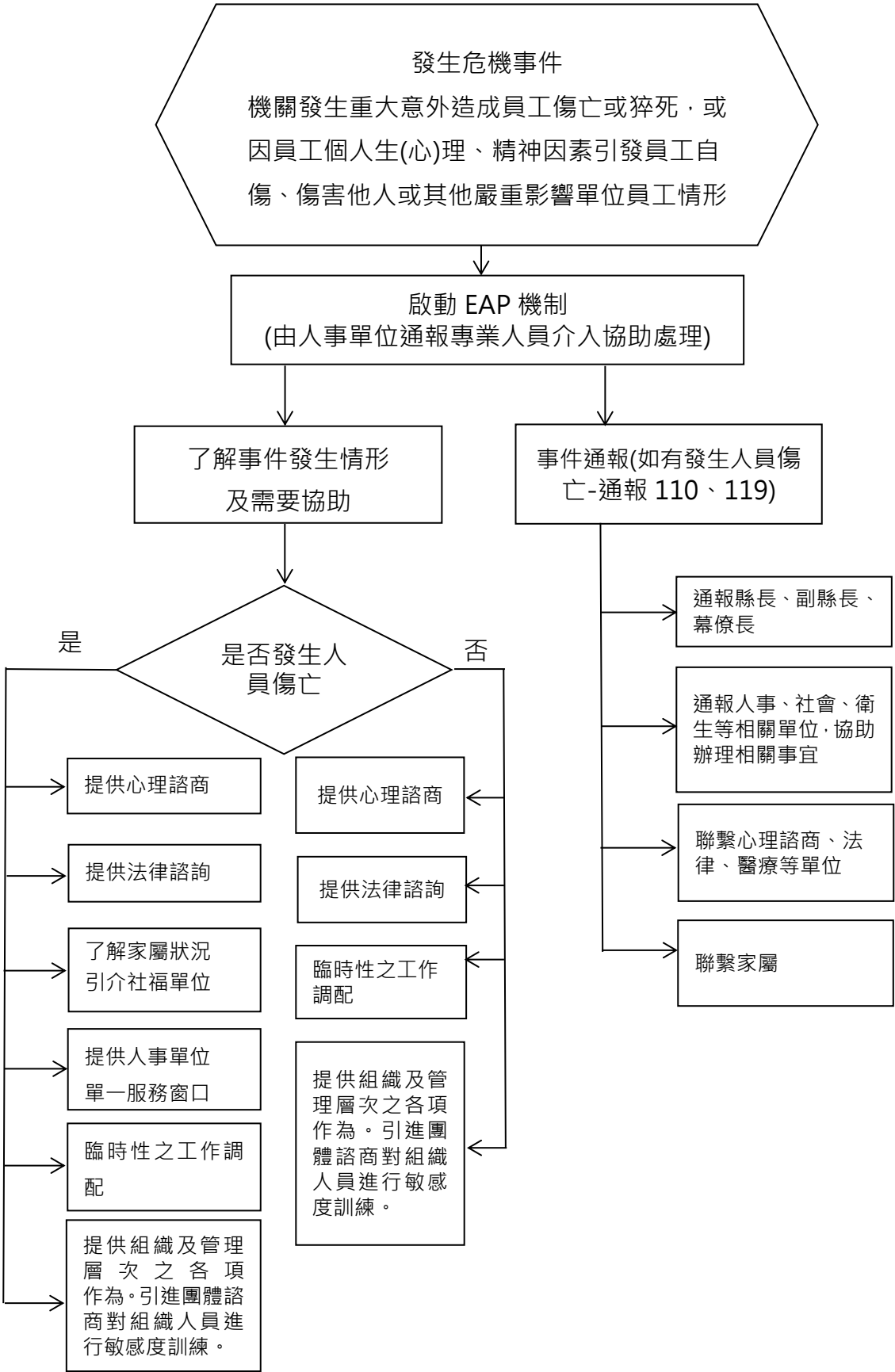
個 人 基 本 資 料				
姓 名	性 別	服 務 單 位	分	諮 詢 時 間
			手 機	
	<input type="checkbox"/> 男 <input type="checkbox"/> 女			屏東縣政府財稅局 <input type="checkbox"/> 星期一 <input type="checkbox"/> 星期二 <input type="checkbox"/> 星期三 <input type="checkbox"/> 星期四 <input type="checkbox"/> 星期五

※填妥完善後，請寄至：pl@ems.pthg.gov.tw

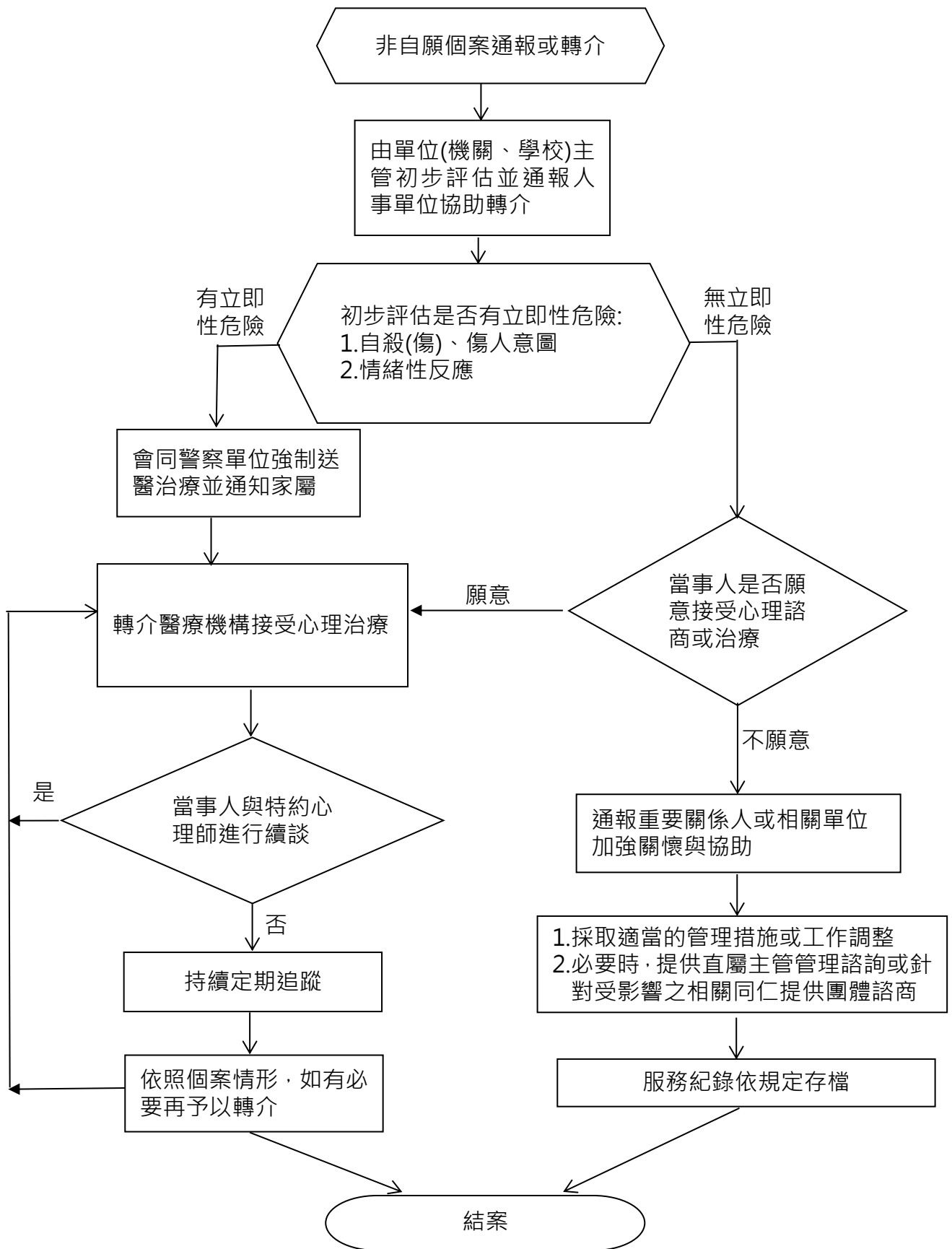
屏東縣政府員工「一般個案」處理流程



屏東縣政府員工「危機個案」處理流程



屏東縣政府員工「非自願個案」處理流程



特約幼兒托育機構一覽表

編號	園所名稱	住 址	電 話
1	屏榮學校財團法人屏東縣屏榮高級中學附設私立屏榮幼兒園	屏東縣屏東市水源街 100 號	08-7235789 08-7235987
2	私立上以唐幼兒園	屏東縣屏東市武愛街 88 巷 4 號	08-7534757
3	私立威利幼兒園	屏東縣屏東市華一街 43 號	08-7371477
4	私立超越幼兒園	屏東縣屏東市民勇路 18 號	08-7238292
5	私立美加幼兒園	屏東縣屏東市武威街 170 巷 6 號	08-7537137
6	私立美金才藝幼兒園	屏東縣屏東市信義路 141-2 號	08-7325538
7	私立中華兒童幼兒園	屏東縣屏東市機場北路 288 號	08-7328633
8	私立文化學苑幼兒園	屏東縣屏東市信和里忠信 26 號	08-7384167
9	私立常春藤幼兒園	屏東縣屏東市華正路 220 號	08-7373673
10	私立小樹苗幼兒園	屏東縣屏東市廣東路 802 巷 48 號	08-7320956
11	私立福爾摩沙幼兒園	屏東縣屏東市林森東路二段 72 號	08-7211669
12	私立冠迪幼兒園	屏東縣長治鄉長興路 389 號	08-7351526
13	私立人之初幼兒園	屏東縣長治鄉繁華村昌榮街 100 號	08-7627217
14	私立吉兒堡幼兒園	屏東縣麟洛鄉永興巷 12 號	08-7234276
15	私立貝兒幼兒園	屏東縣萬丹鄉廣安村廣安路 130 號	08-7779998
16	私立萬丹培正幼兒園	屏東縣萬丹鄉萬惠村西環路 451 號	08-7775711
17	私立上品幼兒園	屏東縣萬丹鄉萬新路 1518 號	08-7775818
18	私立立育幼兒園	屏東縣萬丹鄉水泉村大發路 320 巷 35 號	08-7773435
19	私立狄仕耐幼兒園	屏東縣鹽埔鄉新高路 18-1 號	08-7931916
20	私立芊育幼兒園	屏東縣鹽埔鄉新二村維新路 99-15 號	08-7934499 08-7934602
21	私立金博士幼兒園	屏東縣鹽埔鄉聖心路 125 巷 13 號	08-8311040
22	私立仁美幼兒園	屏東縣鹽埔鄉鹽兆村 11 號	08-7933311
23	私立仁和幼兒園	屏東縣林邊鄉仁和村中山路 291-1 號	08-8753052
24	私立怡光幼兒園	屏東縣新園鄉新厝路 57 號	08-8684243
25	私立新怡光幼兒園	屏東縣新園鄉新厝路 63 號	08-8684243
26	私立育德幼兒園	屏東縣新園鄉仙吉村仙隆路 102-2 號	08-8686375
27	私立鳳成幼兒園	屏東縣高樹鄉東興村共榮巷 2 號	08-7966879
28	私立小太陽幼兒園	屏東縣高樹鄉高樹村華光路 83 號	08-7967000
29	私立育光幼兒園	屏東縣東港鎮光復路一段 391 號	08-8322813

編號	園所名稱	住 址	電 話
30	私立育輝幼兒園	屏東縣東港鎮長春一路 59 號	08-8328402
31	私立東港晴慧幼兒園	屏東縣東港鎮水源街 37 號	08-8335805
32	私立童年綠地幼兒園	屏東縣潮州鎮太平路 469 號	08-7887430
33	私立天恩幼兒園	屏東縣潮州鎮潮昇二巷 51 號	08-7883202
34	財團法人天主教會高雄教區附設屏東縣私立海星幼兒園	屏東縣潮州鎮新生路 13 號	08-7883544
35	私立米奇幼兒園	屏東縣潮州鎮四維路 491 號	08-7806657
36	私立快樂小螞蟻幼兒園	屏東縣潮州鎮惠民街 32 號	08-7897111
37	私立潮州晴慧幼兒園	屏東縣潮州曲江街 20 巷 1 號	08-7892413
38	私立耆老幼兒園	屏東縣九如 耆老村中興街 57 號	08-7721851
39	私立向日葵幼兒園	屏東縣里港鄉三部村三和路 71-12 號	08-7731325
40	私立龍泉玫瑰幼兒園	屏東縣內埔鄉龍潭村昭勝路 232 號	08-7701909
41	私立立群幼兒園	屏東縣內埔鄉振豐村信興巷 101 號	08-7782891
42	私立弘全幼兒園	屏東縣南州鄉光華路 128-2 號	08-8641428
43	私立超聖幼兒園	屏東縣佳冬鄉萬建村大同路 669 巷 61 號	08-8661186
44	私立佳育幼兒園	屏東縣佳冬鄉玉光村中正路 76 號	08-8669041
45	私立啟航幼兒園	屏東縣佳冬鄉萬建村忠義街 60 號	08-8661819
46	私立懷恩幼兒園	屏東縣恆春鎮興北路興東巷 39 號	08-8891172
47	私立恆春依莎貝兒藝術幼兒園	屏東縣恆春鎮西門路 23 巷 23-1 號	08-8883821
48	私立童心幼兒園	屏東縣恆春鎮興北路興東巷 10 號	08-8883821
49	屏東學校財團法人屏東縣屏東高級中學附設托嬰中心	屏東縣屏東市水源街 100 號	08-7235789 08-7235987
50	私立昱安托嬰中心	屏東縣屏東市忠孝路 359 號	08-7334978
51	私立天使心托嬰中心	屏東縣屏東市中山路 172 號	08-7330313
52	屏東學校財團法人屏東縣屏東高級中學附設兒童課後照顧服務中心	屏東縣屏東市水源街 100 號	08-7235789 08-7235987
53	國翔兒童課後照顧中心	屏東縣屏東市民勇路 16 號	08-7238292
54	私立佳怡英語短期補習班(忠孝分校)	屏東縣屏東市建豐路 286-2 號	08-7360885
55	私立佳怡英語短期補習班(鶴聲分校)	屏東縣屏東市建國路 176-4 號	08-7539683

心理健康相關服務資源

一、心理衛生服務

醫療機構	住址	電話	服務項目
衛生福利部 屏東醫院	屏東市自由路 270 號	08-7363011	門診、住院、日間留院、居家治療、替代療法、一般藥癮戒治
屏基醫療財團法人 屏東基督教醫院	屏東市大連路 60 號	08-7368686	門診、日間留院、一般藥癮戒治
寶建醫療社團法人 寶建醫院	屏東市中山路 123 號	08-7665995	門診
國軍高雄總醫院 屏東分院附設民眾診療服務處	屏東市大湖路 58 巷 22 號	08-7560756	門診、住院、居家治療、一般藥癮戒治
屏安醫療社團法人 屏安醫院	屏東縣長治鄉信義路 129 號	08-7622670	門診、住院、居家治療、替代療法、一般藥癮戒治、指定精神醫療機構
高雄榮民總醫院 屏東分院	屏東縣內埔鄉昭勝路平安一巷 1 號	08-7704115	門診、住院、替代療法、一般藥癮戒治、指定精神醫療機構
安泰醫療社團法人 安泰醫院	屏東縣東港鎮中正路一段 210 號	08-8329966	門診、住院、替代療法、一般藥癮戒治
輔英科技大學附設醫院	屏東縣東港鎮中正路 5 號	08-8323146	門診、日間留院
佑青醫療財團法人 佑青醫院	屏東縣內埔鄉建興村(路)218 巷 19 號	08-7705118	門診、住院、一般藥癮戒治、居家治療、指定精神醫療機構
迦樂醫療財團法人 迦樂醫院	屏東縣新埤鄉進化路 12-200 號	08-7981511	門診、住院、居家治療、替代療法、一般藥癮戒治、指定精神醫療機構
衛生福利部 恆春旅遊醫院	屏東縣恆春鎮恆南路 188 號	08-8892704	一般藥癮戒治、替代療法(衛星給藥點)
恆基醫療財團法人 恆春基督教醫院	屏東縣恆春鎮恆西路 1 巷 6 號	08-8892294	門診
枋寮醫療社團法人 枋寮醫院	屏東縣枋寮鄉中山路二段 139 號	08-8789991	門診
屏安醫院附設門診部	屏東市瑞光路二段 250-1 號 2 樓	08-7378888	門診、一般藥癮戒治、替代療法

醫療機構	住址	電話	服務項目
興安診所	屏東市自由路 463 號	08-7346666	門診、一般藥癮戒治、替代療法
寬心診所	屏東市中山路 40 號	08-7333555	門診、一般藥癮戒治、替代療法
泰祥診所	屏東縣潮州鎮朝昇路 114 號	08-7881777	門診、一般藥癮戒治

※各醫療機構相關聯絡資訊及服務項目，以各醫療院所公告為主。

二、屏東縣心理健康服務網絡資源表

機構名稱	地址/預約電話	服務時段	對象/內容/方式/收費情形
屏基醫療財團法人 屏東基督教醫院	屏東縣屏東市大連路 60 號 08-7368686*2111	星期一 早上、下午、晚上 星期二至四 早上、下午 星期五 早上	對象: 兒童青少年、成人 內容: 1.心理評估 2.心理諮商 3.親子問題諮詢 方式: 健保 收費情形: 依健保相關規定收費。
寶建醫療社團法人寶建醫院	屏東縣屏東市中山路 123 號 08-7665995*2050	星期一 14:00~17:30 星期二、三、六 09:00~12:00 星期四 14:00~17:30 19:00~21:30 星期五 09:00~12:00 14:00~17:30 心理衡鑑、心理治療：採預約排案制 09:00~12:00 14:00~17:30	對象: 具有精神疾病、精神官能症、心理困擾之老人、成人與兒童青少年。 內容: 失眠/憂鬱、焦躁/頭痛/身心症、精神官能症/腦神經衰弱、壓力抒解/兒童、青少年身心困擾/一般精神疾病 方式: 門診醫療診斷、心理衛生教育與諮詢、藥物治療服務、心理評估與心理衡鑑、心理治療服務 收費情形: 門診健保
衛生福利部 屏東醫院	屏東縣屏東市自由路 270 號	經由身心科門診醫師轉介後，再由心理師排定時間	對象: 1.憂鬱症、焦慮症、自閉症、過動症、情緒困擾者 2.睡眠障礙者 3.環境適應障礙者 4.人際困擾者 內容: 心理治療(成人、兒童、青少年)

機構名稱	地址/預約電話	服務時段	對象/內容/方式/收費情形
			方式: 由門診醫師轉介後，由心理師進行心理治療 1.成人以談話方式進行 2.兒童視情況進行，談話方式或遊戲治療 收費情形: 健保給付
國軍高雄總醫院屏東分院身心內科	屏東縣屏東市大湖路58巷22號	星期一、五 09:00~12:00 星期二至四 14:00~17:00 24H 急診	對象: 青少年、一般成人 內容: 失眠、焦慮症、憂鬱症、精神官能症、精神疾病治療 方式: 門急診 收費情形: 依健保相關規定收費
安泰醫療社團法人安泰醫院	屏東縣東港鎮中正路一段210號 08-8329966*3028	星期一、三 09:00~12:00 14:00~17:00 星期二、五 09:00~12:00 星期四 14:00~17:00	對象: 一般民眾 內容: 1.個別心理治療：提供精神科門診及住院病患個別心理治療，時間及次數依臨床評估及病患需求並符合健保相關治療準則進行。 2.團體心理治療：提供精神科住院病患團體心理治療，每週一次，每次一小時。 方式: 醫師轉介 收費情形: 依健保相關規定收費
高雄榮民總醫院屏東分院	屏東縣內埔鄉龍潭村昭勝路安平1巷1號	正常上班時間均可	對象: 得就近利用本院資源服務民眾均樂意協助 內容: 1.精神疾病門住急診服務 2.兒童早期療育服務 3.職能復建 方式: 1.精神醫療 2.精神醫療專業團隊各專業評估及介入協助門診方式、日間留院 收費情形:

機構名稱	地址/預約電話	服務時段	對象/內容/方式/收費情形
			1.依相關規定收費 2.目前無自費治療服務
輔英科技大學附設醫院	屏東縣東港鎮中山路5號 08-8323146*9313	星期一 14:00~17:30 星期二、三 09:00~12:00 星期四、六 09:00~12:00 14:00~17:30	對象: 一般民眾 內容: 腦神經衰弱、失眠、焦慮、憂鬱、頭痛、記憶減退、緊張、注意力不集中、情緒障礙、躁鬱、易怒、衝動、恐懼、害怕、酒癮、思覺失調症、妄想症、失智症、心理諮詢及治療、兒童及青少年學習或情緒障礙、過動症、自閉症 方式: 門診方式、日間留院留院 收費情形: 健保門診收費
衛生福利部恆春旅遊醫院	屏東縣恆春鎮恆南路188號 08-8892704 預約掛號 2121、2104 門診衛教室 1105 社服室 1121	身心科門診時間 星期二至四 08:30~12:00 13:30~17:30 (星期二下午、星期四上午，採約診方式)	對象: 社區民眾 內容: 提供身心科門診服務 方式: 1.身心科門診 2.身心科會談(週二下午，現由身心科醫師門診評估後約診) 收費情形: 健保收費
佑青醫療財團法人佑青醫院	屏東縣內埔鄉建興村建興路218巷19號 08-7705115	星期一至五 08:30~12:00 14:00~17:30	對象: 精神障礙患者 內容: 1.門診 2.急慢性住院 3.職能治療 4.個別(團體)心理治療 5.心理衡鑑 方式: 門診評估 收費情形: 健保給付
屏安醫院	屏東縣長治鄉信義路129號 08-7211777*109	星期一至五 08:30~12:00 14:30~17:30 19:00~21:30	對象: 成人:失眠、焦慮、憂鬱、適應障礙、精神官能症、精神病等疾病之診治。 兒童青少年:心理、智能、情緒、行為等

機構名稱	地址/預約電話	服務時段	對象/內容/方式/收費情形
		星期六、日 08:30~12:00	方面之問題或障礙之診治。 老人：心理、失智症或相關疾病、精神疾病之診治。社區精神病患：病患居家照護。 內容: 1.門診治療 2.住院治療 3.居家治療 方式: 1.健保門診治療及住院治療 2.自費個別心理治療及團體治療 3.戒癮治療:海洛因及安非他命濫用/依賴為主之非法藥物戒癮治療、酒精濫用/依賴以及尼古丁依賴(菸癮)之戒癮服務、美沙冬替代療法 收費情形: 1.依健保規定 2.個別心理治療每次 1200。 3.其他健保不給付項目，依本院自費項目收費規定辦理，詳情請洽本院
屏安醫院附設門診部	屏東縣屏東市瑞光路二段 250 號之 1 08-7378888	星期一至五 09:00~12:00 14:00~18:00 19:00~21:00 星期六 09:00~12:00 14:00~18:00	對象: 一般民眾 內容: 失眠、焦慮症、憂鬱症、恐慌症、妄想症、慮病症、思覺失調症、環境壓力適應障礙 方式: 依疾病內容而定 收費情形: 健保收費
迦樂醫療財團法人 迦樂醫院	屏東縣新埤鄉箕湖村進化路 12 之 200 號 08-7981511*261 24 小時專線 0985652350	一般門診: 星期一至五 10:00~12:00 星期一 14:00~16:00 急診週一至週五 24 小時。 戒癮門診: 星期一、四 10:00~11:30	對象: 一般民眾 內容: 成人精神治療-精神疾病、精神官能症、焦慮、失眠、適應障礙與人格違常及心理治療等疾病之診治 兒童青少年精神治療-兒童、青少年期呈現心理、智能、情緒、行為等方面之問題及其困難或障礙之診治 神經精神治療-器質精神疾病之診療，心理因素引發之生理症狀，老人之心理與精神疾病。或有失眠、頭痛等主訴之身體症狀之診治 社區精神治療-社區精神疾病之預防與治療、病患居家照護、社區復健職業訓練、

機構名稱	地址/預約電話	服務時段	對象/內容/方式/收費情形
			復健及心理衛生教育推展 成癮戒治-藥、酒、菸及美沙冬替代性維持療法 方式: 門診、住院 收費情形: 依健保規定收費
興安診所	屏東縣屏東市自由路463號 08-7346666	星期一至五 08:30~12:00 14:30~17:30 19:00~21:30 星期六 08:30~12:00	對象: 一般民眾 內容: 失眠、焦慮症、憂鬱症、恐慌症、妄想症、慮病症、思覺失調症、環境壓力適應障礙 方式: 依疾病內容而定 收費情形: 健保收費
寬心診所	屏東縣屏東市武廟里中山路40號 08-7333555	星期一至三、五 08:30~12:00 14:30~17:30 19:00~21:30 星期四 08:30~12:00 14:30~17:30 星期六 08:30~12:00	對象: 一般民眾 內容: 失眠、焦慮症、憂鬱症、恐慌症、妄想症、慮病症、思覺失調症、環境壓力適應障礙 方式: 依疾病內容而定 收費情形: 健保收費
泰祥診所	屏東縣潮州鎮新生路111號3樓 08-7881777	星期一、二、四 08:30~12:00 14:30~17:30 19:00~21:30 星期三、五 08:30~12:00 14:30~17:30 星期六 08:30~12:00	對象: 一般民眾 內容: 失眠、焦慮症、憂鬱症、恐慌症、妄想症、慮病症、思覺失調症、環境壓力適應障礙 方式: 依疾病內容而定 收費情形: 健保收費
※各醫療機構之服務時段、項目內容、收費標準及相關資訊，以各醫療院所公告資訊為主。			

特約醫療服務機構一覽表

編號	機構名稱	聯絡電話	聯絡地址
1	大新醫院	08-7962033	屏東縣高樹鄉興中路 208 號
2	安和醫療社團法人安和醫院	08-7651828	屏東市自由路 598 號
3	安泰醫療社團法人安泰醫院	08-8329966	屏東縣東港鎮中正路一段 210 號
4	佑青醫療財團法人佑青醫院	08-7705115	屏東縣內埔鄉建興村建興路 218 巷 19 號
5	枋寮醫療社團法人枋寮醫院	08-8789991	屏東縣枋寮鄉中山路 139 號
6	南門醫療社團法人南門醫院	08-8894568	屏東縣恆春鎮南門路 10 號
7	屏基醫療財團法人屏東基督教醫院	08-7368686	屏東市大連路 60 號
8	恆基醫療恆春基督教醫院	08-88922293	屏東縣恆春鎮恆西路 21 號
9	迦樂醫療財團法人迦樂醫院	08-7981511	屏東縣新埤鄉箕湖村進化路 12-200 號
10	高雄榮民總醫院屏東分院	08-7704115	屏東縣內埔鄉龍潭村昭勝路安平 1 巷 1 號
11	國仁醫院	08-7223000 轉 162	屏東市民生東路 12 之 2 號
12	國軍高雄總醫院屏東分院附設民眾診療服務處	08-7560756	屏東市大湖路 58 巷 22 號
13	輔英科技大學附設醫院	08-8323146	屏東縣東港鎮中山路 5 號
14	安泰醫療社團法人潮州安泰醫院	08-7800888	屏東縣潮州鎮四維路 162 號
15	寶建醫療社團法人寶建醫院	08-7665995	屏東市 900 中山路 123 號

嚴重特殊傳染性肺炎 COVID-19 防疫及心理衛教資源一覽表

項 目	資 源
COVID-19是什麼？	衛生福利部疾病管制署(疾病介紹、重要指引、疫苗接種)→ https://reurl.cc/e8r4kj
COVID-19 防疫 關鍵資訊	衛生福利部防疫關鍵決策網→ https://covid19.mohw.gov.tw/ch/mp-205.html 中華民國醫師公會全國聯合會→ https://reurl.cc/Goxlb3
E 起看疫情概況	行政院防疫專區→ 1.國內疫情檢視： https://reurl.cc/zzVjQQ 2.國外疫情檢視： https://reurl.cc/VX9vnY
疫怎麼防？勸你知	1.屏東縣政府嚴重特殊傳染性肺炎專區→ https://www.pthg.gov.tw/2019-ncov/Default.aspx 2.衛生福利部疾病管制署宣導→ https://reurl.cc/XkzKqe 3.中華民國內政部防疫宣導影片→ https://reurl.cc/WkrmND 4.行政院防疫專區(防疫指引)→ https://reurl.cc/WLnZox
就醫 e 點通	行政院防疫專區(就醫須知)→ https://reurl.cc/9XIYAx
防疫·假怎麼請？	1.公務人員： https://ecpa.dgpa.gov.tw/PublicNotice/Detail/9d591116-ea50-4a7a-9553-194e517fe4a9 2.教育人員： https://ecpa.dgpa.gov.tw/PublicNotice/Detail/96ac38bb-7a16-4ff2-a306-10e658958a92 3.學校職員： https://reurl.cc/gmdXXR
<u>紓困度難關</u> <u>振興動起來</u>	1.行政院紓困及振興專區→ https://1988.taiwan.gov.tw/ 2.紓困 4.0 縣長臉書專區：資源整合圖一覽 https://ananpingtung.pros.is/3hms9z

	<p>勞動部：「紓困 4.0」 https://reurl.cc/rga75b</p> <p>農委會：「紓困 4.0」 https://reurl.cc/En291n</p> <p>衛福部：「紓困 4.0 五大措施」 https://reurl.cc/6ay1bO</p> <p>教育部：「紓困 4.0」 https://reurl.cc/En2xRm</p> <p>經濟部：「疫情衝擊 紓困救急」 https://reurl.cc/9rZl6X</p> <p>交通部：「紓困 4.0」 https://reurl.cc/6ay1lk</p> <p>文化部：「藝文紓困 4.0 方案」 https://reurl.cc/0jDA2A</p> <p>3.行政院紓困專線→ 1988</p>
安心防疫專線	<p>1.屏東縣關懷中心專線→ 08-7326008，服務時間週一至週五，上午 9 時至下午 5 時</p> <p>2.屏東縣政府防疫就醫專線→ 08-7380208</p> <p>3.屏東縣政府心理諮商專線→ 08-7981119</p>

嚴重特殊傳染性肺炎 COVID-19 防疫宣導資源

機 關	資 源
縣府	<p>1.屏東縣因應嚴重特殊傳染性肺炎專區 Q & A→ https://reurl.cc/6EZmny</p> <p>2.安安告訴你「如何成為防疫小幫手」→ https://reurl.cc/441z9j</p>
中央流行疫情指揮中心	<p>1.確診 COVID-19 可以這樣做→ https://reurl.cc/g02AVb</p> <p>2.接觸過 COVID-19 確診者可以這樣做→ https://reurl.cc/Wkrm5e</p> <p>3.家有 COVID-19 確診者怎麼辦?→ https://reurl.cc/VjDxkY</p> <p>4.具感染風險民眾追蹤管理機制表→ https://reurl.cc/dX236M</p>
衛生福利部	<p>1.衛生福利部疾病管制署嚴重特殊傳染性肺炎專區→ https://reurl.cc/Epr5nK</p> <p>2.不支薪疫苗接種假→ https://reurl.cc/OpAKpr</p>

<p>行政院人事 行政總處</p>	<p>1.疫苗接種假 QA；防疫，假怎麼請？ 武漢肺炎訊息-千萬不可做的事→ https://ecpa.dgpa.gov.tw/PublicNotice/Detail/9d591116-ea50-4a7a-9553-194e517fe4a9</p> <p>2.因應 COVID-19 (武漢肺炎) 可能發生之人事問題及因應作為→ https://drive.google.com/file/d/1aylGL9Hu0HkAQiCLzeas51YvE72S-uz/view</p> <p>3.「防疫期間」心理健康協助資源→ https://reurl.cc/6EZnbM</p>
<p>教育部人事處</p>	<p>教育部及所屬機關學校因應 COVID-19(武漢肺炎)可能發生之人事問題及因應作為→ https://reurl.cc/qO5Wan</p>

嚴重特殊傳染性肺炎 COVID-19 防疫生心理照護

項 目	資 源
<p>衛生福利部</p>	<p>1.防疫心理健康→ https://reurl.cc/l9oKbj</p>
<p>看看心快活心理健康 學習平台怎麼說</p>	<p>1.我 ok，你 ok-心理危機介入大眾篇 https://reurl.cc/Ddyram</p> <p>2.心理防護罩，安定好心情 https://reurl.cc/l9oK3d</p> <p>3.生活來點幽默，疫來疫安心 https://reurl.cc/Mb0KYK</p> <p>4.陪伴孩子安度肺炎風暴 https://reurl.cc/VjDVa5</p> <p>5.陪伴長輩安度肺炎風暴 https://reurl.cc/OpAW1v</p> <p>6.霧起雲湧—我們仍堅守陣線 https://reurl.cc/zMZ9zQ</p>
<p>看看桃園療養院教你 如何面對疫情的心理 調適</p>	<p>1.衛生福利部桃園療養院衛教資訊 https://reurl.cc/nE1gOD</p> <p>2.新冠病毒定心丸--給精神病友及親人的防疫照護指南(一) https://reurl.cc/9OG8VV</p> <p>3.新冠病毒定心丸--給精神病友及親人的防疫照護指南(二) https://reurl.cc/nE1gDX</p>

<p>看各專業學會/ 專家學者怎麼說</p>	<p>1.台灣精神醫學會 「安、靜、能、繫、望」五字訣 防疫隔離中的安心原則→ https://reurl.cc/bk2pVd 面對新冠病毒疫情·台灣精神心理健康指引→ https://reurl.cc/9OG8v8</p> <p>2.台灣兒童青少年精神醫學會 新型冠狀病毒(Covid-19)兒童心理衛生資源→ https://reurl.cc/7eDxKl</p> <p>3.國立臺灣大學中國信託慈善基金會兒少暨家庭研究中心 你累了嗎?—新冠肺炎(COVID-19)疫情中的壓力調適→ https://reurl.cc/QjLQ22 如何幫助孩子處理新冠肺炎(COVID-19)疫情中的壓力→ https://reurl.cc/8WomeM 關於新冠肺炎(COVID-19)幼兒會問你的問題→ https://reurl.cc/Y9vzDL</p> <p>4.台灣臨床心理學會 防疫如作戰·我們齊心面對→ https://reurl.cc/LpmGVe</p> <p>5.中華心理衛生協會 新冠肺炎疫情與心理健康→ https://reurl.cc/X4jn90 在武漢肺炎風暴裡·每一個人如何調適自己的壓力?→ https://reurl.cc/mGo14l</p> <p>6.全國自殺防治中心-防疫專區→ https://reurl.cc/oe1G3D</p>
<p>疫情心理諮詢</p>	<p>1.社團法人台灣自殺防治協會：檢測情緒困擾的程度-心情溫度計專區 https://reurl.cc/rQDWqr</p> <p>2.行政院衛生福利部：疫情心理諮詢專線 1925 (依舊愛我) 安心專線 https://reurl.cc/Mb0EQp</p> <p>3.屏東縣社區心理衛生中心：心理諮詢專線 08-737-0123 https://reurl.cc/02pNNb</p>

<p>居家防疫動起來</p>	<ol style="list-style-type: none">1. 衛生福利部國民健康署：我家也是健身房 https://reurl.cc/5G5n6G2. 臺北市立大學：居家訓練 https://reurl.cc/2DZqpm3. 中華民國健身運動協會：居家運動 https://reurl.cc/VjDVkb4. 衛生福利部國民健康署：15 分鐘上班族健康操 https://reurl.cc/rQDWpE5. 臺北市衛生局：高齡者居家自主運動健康操 https://reurl.cc/Gox073
----------------	--